

LA GESTION DES RESSOURCES EN EAU dans la commune de Sandaré - Mali.

Les approches d'HSF et du GRDR (TKLM)



Les projets approchent les **migrations internationales Sud-Nord**, et les mobilités des acteurs au Mali. Nous nous concentrons sur les aspects des projets qui concernent la gestion des ressources en eau. Les projets passent en 2007 de l'échelle du village (HSF) à celle de la commune pilote pour un bassin versant entier (programme TKLM du GRDR). L'objectif, pour les ONG comme pour les associations de ressortissants de la commune de Sandaré en France, réside dans **l'amélioration des conditions de vie sur place, la valorisation du bassin comme espace de vie.**

QUELQUES DONNÉES SUR LE PROJET...

Durée :

HSF : 2005-2007

TKLM (GRDR) : 2007-2009

Initiateurs :

HSF : Les migrants créent le lien entre HSF et le village

TKLM : Populations du bassin versant, identification par le GRDR

Bénéficiaires :

TKLM : Les élus, la société civile, les utilisateurs des ressources naturelles de la commune de Sandaré (commune pilote) et plus généralement du bassin versant.

Objectifs :

HSF : Le développement du village par la disponibilité de l'eau.

TKLM :

- la population du bassin versant TKLM valorise durablement et équitablement son potentiel agro-sylvo-pastoral.
- Aménagement des eaux de surface et gestion des ressources naturelles.

Objectifs spécifiques TKLM :

- Préservation et valorisation des ressources naturelles
- Amélioration de la sécurité alimentaire
- Amélioration de la gouvernance locale.

Activités réalisées :

HSF : Construction et amélioration d'un barrage, appui à l'activité de maraîchage des femmes

TKLM : Gestion intégrée des ressources en eau (GIRE).

- Diagnostic hydrologique des bas-fonds
- Réalisation des aménagements : 3 seuils maçonnés, 1 diguette filtrante, 4 bouchons pierreux

Partenaires :

HSF : Mairie de Sandaré, association de migrants des villages, comité de jumelage Draveil-Sandaré ;

TKLM : en plus, ADR, ONG Helvetas, collectivités territoriales, Agence de l'Eau Artois Picardie, SIARCE (Essonne), services déconcentrés de l'Etat, Comité de suivi régional.

Dont bailleurs :

HSF : Les ressortissants

TKLM : la Fondation Ensemble, UE, AEAP, SIARCE, les communes

Budget :

TKLM global : 998 307 euros.

1. LES MOBILITÉS DANS LA LOGIQUE DU CYCLE DES PROJETS

- Le projet HSF est actuellement à l'étape de **capitalisation**, le TKLM avance dans la mise en œuvre.
- Rôle des structures dans les projets : HSF est venu en appui technique ponctuel et a piloté l'étude de faisabilité. Le GRDR Kayes est l'opérateur du TKLM.

1.1. Identification du projet

Les problématiques du Sahel en région de Kayes → raréfaction de l'eau, progression de l'érosion et de la **désertification**. Tensions fortes autour des enjeux liés aux ressources naturelles.

Après l'effondrement d'un 1^{er} **barrage**, financé par les migrants au début des années 2000, les acteurs du village de Koronga recherchent un **partenaire technique**.

HSF : Prise de contact entre HSF et le leader de l'opposition municipale à Sandaré par l'intermédiaire des migrants (**enjeu politique** de traitement inégalitaire des territoires mis en lumière par ce leader).

TKLM : La commune de Sandaré est identifiée comme commune pilote pour le programme à l'échelle du bassin versant. La gestion de l'eau est assurée par un système de **concertation** multi-acteurs..

1.2. Conception du document projet

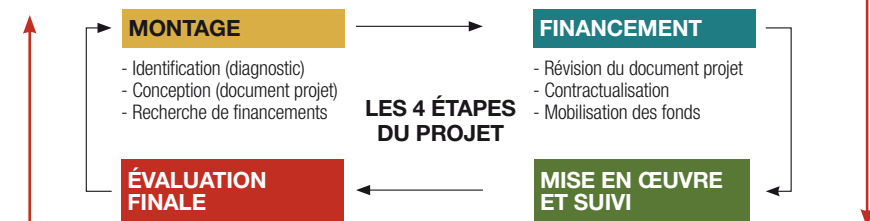
HSF : Les migrants en France sont à l'**initiative** du projet de 2^e barrage.

TKLM : Les migrants sont mentionnés comme partenaires du projet dans le document : ils sont incités à prendre une part active au projet.

1.3. Financement

HSF : Les migrants **financent** le ciment et les fers à béton du 2^e barrage.

TKLM : Les migrants suivent à distance les activités et s'intéressent à leur impact sans implication financière.



1.5. Suivi - Evaluation

HSF : C. Lespinats travaille au montage d'une évaluation vidéo (janv 2009), à la demande et à partir du matériau tourné par les migrants, dans une optique de capitalisation et de valorisation du projet de barrage pour faire naître de nouveaux partenariats.

TKLM : La restitution de l'avancée des travaux aux migrants et aux partenaires se fait lors des missions du maire.(2007).

1.4. Mise en œuvre

HSF : Les migrants **financent** les matières premières. La main d'œuvre, locale, se déplace depuis plusieurs villages autour de Koronga. La dynamique communale est naissante.

TKLM : Les migrants sont informés officiellement de l'avancée du projet lors d'une « **mission double espace** » du maire de Sandaré en France (avril 2007). Cette mission, organisée par le GRDR (EDUCODEV) facilite la **concertation** et permet aux migrants de garder un lien étroit avec les dynamiques de développement de leur région d'origine.

LOCALISATION

Bassin
Térékollé-Kolimbiné
Lac Magui (TKLM)



2. LES PROJETS PARMI LES ESPACES-TEMPS DES MIGRATIONS

2.1. Les temps des migrations face au temps du projet de développement

La région comporte une **tradition d'émigration** ancienne, qui passe du saisonnier à l'international progressivement dans les années 1950. Elle est déterminée pour partie par les fortes sécheresses.

L'**aménagement hydraulique** a également suivi une progression sur le temps long, suivant les partenariats, les infrastructures et les possibilités ponctuelles de financement. Par exemple :

- Un puits dans le village de Sandaré construit depuis 10 ans impliquant le comité de jumelage de Draveil – Sandaré.
- La construction par 3 fois d'un barrage pour sa pérennisation dans les années 2000 à Koronga (migrants, HSF, GRDR)

2.2. Les projets dans l'espace de la mobilité

Territoires d'origine :

Mali : village de Koronga, commune de Sandaré, bassin du TKLM

C'est l'espace au cœur des projets.

HSF :

A Koronga : → Etude de faisabilité, mise en œuvre de la construction du barrage, suivi des conséquences : maraîchage possible une fois le 2e barrage en place car l'eau est disponible toute l'année.

→ L'évaluation vidéo provient de la circulation des migrants sur ce territoire.

TKLM :

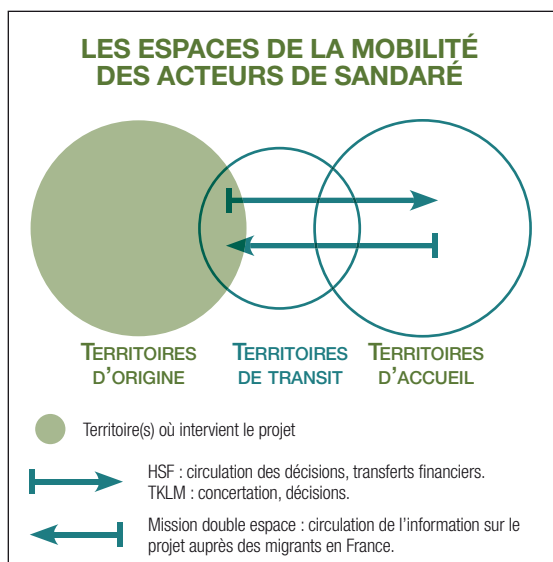
Etude de faisabilité :

→ Diagnostic hydrographique et plus généralement environnemental.

→ Choix des sites prioritaires

Mise en œuvre :

- Dans le bassin en général :
 - Instances de concertation et de décision
 - Définition de règles de gestion pour anticiper les conflits (entente foncière)
 - Réalisation des aménagements par les populations bénéficiaires (formation de maçons)
 - Commission de Gestion des Ressources Naturelles, au-delà de l'eau
- A Sandaré :
 - Retenues d'eau, ouvrages anti-érosifs, puits pastoraux, seuils maçonnés
 - Forte mobilisation de la population sur place.



Territoires d'accueil :

France, région parisienne

HSF : La mobilisation pour les projets là-bas amène les ressortissants à se **constituer en association communale** : l'ARCS, Association des Ressortissants de la Commune de Sandaré (2002) → Les partenariats sont facilités.

TKLM : La **mission double espace** du maire en 2007 permet la rencontre des partenaires du projet et de la commune, migrants compris. L'information et les instances de décision circulent à travers la mobilité physique des élus.

Territoires de transit / espace-relais :

Bamako

Les missions partenariales s'effectuent également dans le sens Nord-Sud : à Bamako, un voyage d'échange permet aux élus de la commune de **rencontrer les partenaires** du Nord-Pas-de-Calais (PNR de l'Avesnois, AEAP) en 2008.

SYNTHÈSE

Le rôle des migrants dans le déroulement de cette dynamique pour la ressource en eau se décline de bailleurs à celui d'acteurs intégrés au processus de concertation lors de missions double espace.

Les ONG **valorisent** l'implication des migrants dans les projets qui concernent leurs territoires d'origine, **sans être en mesure d'évaluer les impacts** de ces projets sur les dynamiques migratoires :

l'aménagement comme frein à la migration ? A quelle situation de référence se reporter (avant projet, sans projet) ? Prendre part à des concertations renforce le poids politique des migrants dans ces projets.

DOCUMENTS CONSULTÉS SUR LE PROJET :

Documents : vidéo de capitalisation disponible à HSF, documents projet TKLM, CR d'activités disponibles au GRDR.

PERSONNES RESSOURCES :

Christian Lespinats (HSF) clespinats@noos.fr ;
Mamadou Diarra (GRDR Kayes) : Mamadou.diarra@grdr.org

