

# PROJET D'APPUI AU DEVELOPPEMENT LOCAL (PADL) DANS LA REGION DE GAO

iram

Appui à la relance d'activités socio-économiques, Gao, Mali

Le projet approche les **émigrations** depuis la région de Gao, à la fois **vers les villes du Sud du Mali** et à **l'international**, notamment au Ghana. Il s'agit de jeunes gens (hommes et femmes, Touaregs, Sonraï, Peuls, Armas) qui vont travailler dans l'artisanat et le petit commerce. La région devient aussi un espace de transit entre l'Afrique centrale et le Maghreb.

## QUELQUES DONNÉES SUR LE PROJET...

### Durée :

1997-2004

### Initiateurs :

Ministère des Zones arides et semi-arides du Mali, AFD

### Bénéficiaires :

Habitants des Cercles de Gao, Ansongo et Bourem dans la Région de Gao au Mali

### Objectifs globaux :

Une contribution est apportée au maintien de la paix dans la 7ème Région du Mali et un appui à la relance des activités socio-économiques de la Région est assuré.

### Objectif spécifique :

Les populations locales identifient et mettent en œuvre les projets contribuant à une mise en valeur durable des ressources, par le biais de prestataires de services locaux.

### Résultats attendus:

**Résultat 1 :** Le financement des projets des populations (individus, groupements, villages, quartiers, sites, communes) via un fonds de développement local est assuré;

**Résultat 2 :** L'émergence de micro et petites entreprises locales en matière d'études, de travaux et de conseils est appuyée ;

**Résultat 3 :** Les différents acteurs locaux sont mobilisés pour le développement de la région et leur concertation est appuyée ;

**Résultat 4 :** Le processus de décentralisation est accompagné.

### Partenaires :

18 communes de la région de Gao, Ministère des Zones arides et semi-arides, Ministère de l'Environnement, Ministère de l'Agriculture, Direction Générale des Collectivités Territoriales.

### Opérateur :

Hydro-Pacte/IRAM

### Bailleurs :

AFD, Ministère français des Affaires Etrangères

### Budget :

10 millions d'euros

## 1. LES MOBILITÉS DANS LA LOGIQUE DU CYCLE DU PROJET PADL

Le projet est terminé depuis 2004.

L'Iram était co-opérateur de ce projet avec le bureau malien Hydro-Pacte.

### 1.1. Identification du projet

Dès le départ, la **commune** est identifiée comme échelle de planification et de concertation, 2,5 ans avant les 1<sup>ères</sup> élections après les lois de décentralisation.

- Les migrants, organisés en **associations villageoises** de ressortissants, font partie intégrante des acteurs de la commune.

### 1.2. Conception du document projet

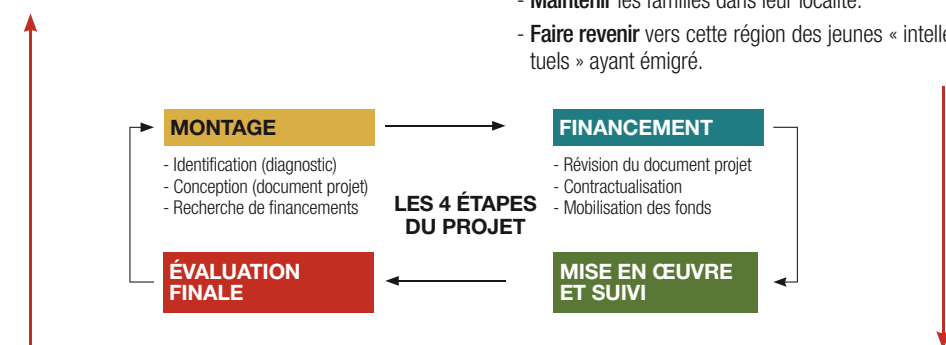
Les migrations ne sont pas mentionnées en tant que telles dans le document de projet.

L'objectif global de développer les activités économiques comprend **implicitement** :

- Fournir de l'emploi à des artisans et des tâcherons sinon candidats à l'émigration.

- **Maintenir** les familles dans leur localité.

- **Faire revenir** vers cette région des jeunes « intellectuels » ayant émigré.



### 1.4. Suivi

L'impact du projet est difficilement quantifiable.

- Certains migrants « intellectuels » sont revenus dans la région de Gao **monter de petites entreprises**, dans le domaine du conseil ou des travaux par exemple.

### 1.3. Mise en œuvre

Dans l'accompagnement de la décentralisation, un **recensement fiscal participatif** a été organisé par les acteurs du projet, afin d'améliorer les ressources fiscales des collectivités.

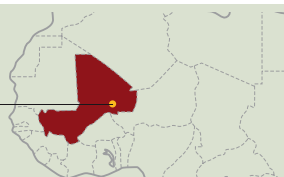
- Les migrants, notamment Sonraï du cercle de Bourem installés au Ghana, payent les **impôts locaux fonciers** pour **conserver un ancrage** dans leurs villages d'origine, un droit sur les terres.

- Le président du conseil de ce cercle se rend au Ghana une fois par an pour percevoir cette taxe locale. **La circulation financière passe alors par cette mobilité humaine.**

3 ou 4 associations de ressortissants installés à Bamako ont pris une part active dans le **financement** des équipements et aménagements retenus lors de la planification locale annuelle.

## LOCALISATION

Gao



## 2. LE PROJET PADL PARMIS LES ESPACES-TEMPS DES MIGRATIONS

### 2.1. Les temps des migrations face au temps du projet de développement

Le projet a été mis en œuvre sur **7 ans**, durant lesquels les migrations ont été temporaires et définitives, suivant les aléas climatiques, le peu d'activités économiques en dehors de l'agriculture et de l'élevage, les différents épisodes de la rébellion du Nord et ses soubresauts sporadiques.

La région de Gao combine désormais émigration et **transit** : ce dernier aspect n'a pas été traité par le projet. Un réseau de passeurs s'est développé pour « faciliter » le passage de migrants venus pour la plupart d'Afrique centrale vers le nord - Maghreb et Méditerranée. La volonté de certains passeurs de conserver le monopole de l'activité est génératrice de conflits dans la région.

#### Territoires d'origine :

*Villages de la région de Gao.*

C'est l'espace au cœur du projet (objectifs, activités, impacts).

#### Approche des causes de l'émigration :

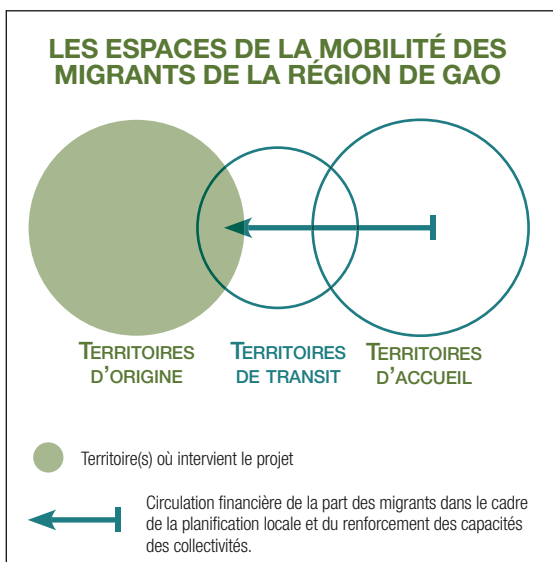
- L'amélioration des conditions de vie par l'accompagnement des projets des populations (**hydraulique, social notamment**) est pensée pour permettre de pouvoir rester sur les territoires. Mais l'évaluation montre que de nouvelles activités économiques sont aussi nécessaires.

#### Dans les résultats :

- Quelques unes des 60 PME créées sont dirigées par d'anciens **migrants de retour**.

- L'accompagnement de la concertation pour la gestion des ressources, plus spécifiquement des ressources fiscales des collectivités, a impliqué les migrants comme **acteurs essentiels du foncier** au village.

- Plus généralement, les migrants ont été représentés dans les réunions biannuelles de **planification locale**, notamment pour la plus-value financière qu'ils apportent aux projets.



#### Territoires d'accueil :

*Ghana, Bamako et grandes villes du Mali.*

Le projet a identifié des interventions des migrants dans le financement d'actions de développement dans leur village ou leur groupement, et dans l'organisation de festivals culturels dans le Nord.

A Bamako, des associations de ressortissants existent.

- Les associations ont été **mobilisées** pour participer à la planification locale et pour le financement des équipements et des aménagements retenus.

- Pas d'activités du projet directement à Bamako ou dans les autres grandes villes.

#### Territoires de transit pour des migrants d'Afrique centrale :

*Région de Gao.*

Pas d'activité du projet par rapport à cette dimension récente des espaces concernés.

## SYNTHÈSE

*Le rôle du projet dans la valorisation des mobilités : le projet a permis de mettre en lumière le rôle des migrants dans leurs territoires d'origine, notamment sur le **plan financier**. Une approche **plus globale** des acteurs de la commune est promue.*

*Le rôle des migrants dans cet outil de développement : le projet a donné lieu à des partenariats entre associations de ressortissants et autres acteurs du développement de la commune via la planification locale. De plus, certains migrants ont pu **valoriser les compétences et les moyens acquis en ville** lors de leur retour, en créant des activités sur place.*

#### DOCUMENTS CONSULTABLES SUR LE PROJET :

- Fiches de synthèse sur la capitalisation de 7 ans d'expérience du PADL-Gao

#### PERSONNE RESSOURCE :

Marie-Jo Demante : [mj.demante@iram-fr.org](mailto:mj.demante@iram-fr.org)

