

# LA COOPERATION DECENTRALISEE ENTRE VILLETANEUSE ET KONIAKARY

## Les liens de coopération à l'échelle locale (France-Mali)

La co-opération décentralisée de commune à commune travaille directement avec les migrants koniakarois résidant en Ile-de-France. Il s'agit de **migrations internationales Sud-Nord**. L'association Enndam Diombuxu est un interlocuteur privilégié, elle regroupe la centaine de migrants originaires de Koniakary en région Ile-de-France (dont 2 familles villetaneusiennes). Le lien est explicite entre **les activités ici et là-bas**, puisque les **pôles relations internationales et vie associative** de la municipalité de Villetaneuse n'en forment qu'un dans cette coopération.

### QUELQUES DONNÉES SUR LA COOPÉRATION...

#### Durée :

Communes en lien depuis 2004, coopération officialisée le 17 juin 2007

#### Initiateurs :

Association des migrants, maire de Koniakary.

#### Bénéficiaires :

Potentiellement, l'ensemble de la population des 2 territoires : 12 500 habitants à Villetaneuse, 12 000 à Koniakary + l'association de migrants dans tout l'Ile-de-France.

#### Objectifs :

- Favoriser la connaissance mutuelle, les rencontres d'amitié et d'échange entre les populations des 2 communes.
- Agir ensemble pour soutenir la commune de Koniakary dans ses efforts de développement.
- Travailler ensemble avec la population de Villetaneuse au développement de l'engagement citoyen et de la vie locale favorisant ainsi la cohésion sociale sur le territoire.

#### Projets et activités :

- 2006-2007 : désenclavement de Koniakary
- 2007-2009 : création d'un périmètre maraîcher à Koniakary
- 2008-2009 : projet interculturel « Nous sommes d'ici et d'ailleurs »
- 3 missions dans le cadre de la coopération Sud-Nord, 2 missions Nord-Sud
- Le suivi d'un chantier jeune mené par l'association jeunesse feu vert.

#### Parties prenantes :

Collectivités locales de Villetaneuse et Koniakary, association de migrants Enndam Diombuxu, populations de Villetaneuse et de Koniakary (associations, élus, enseignants, habitants...), ONG (GRDR).

#### Dont partenaires financiers :

Acse, CG 93, collectivités

#### Budget :

budget annuel entre 5000 et 15000 euros selon les projets

## 1. LES MOBILITÉS DANS LA LOGIQUE DES ÉTAPES DE LA COOPÉRATION

### 1.1 Les débuts de la coopération :

- Une **mission du maire** de Koniakary en France est organisée en 2004 avec le GRDR (prog. PAIDEL-PIMDERO), pour rencontrer les migrants, parties prenantes du développement local là-bas. Le lien entre les communes a commencé par cette visite, les migrants ont souhaité que les maires se rencontrent par la suite.

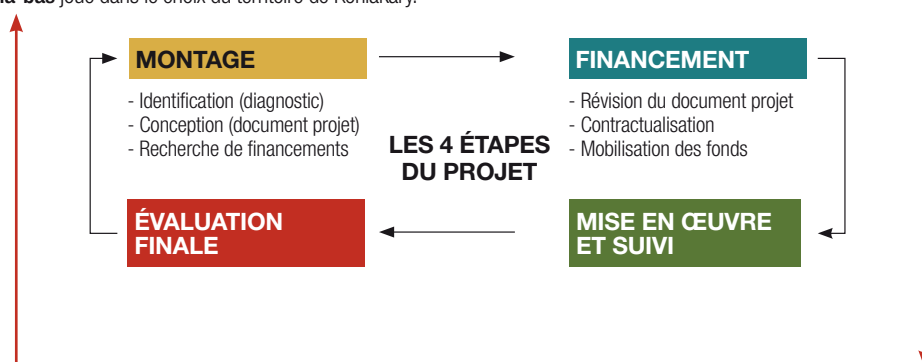
- En 2006, le maire de Villetaneuse voyage à Koniakary. La coopération est mise en place 6 mois plus tard, la **forte mobilisation des acteurs ici et là-bas** joue dans le choix du territoire de Koniakary.

### 1.2. Conception du document de convention cadre de la coopération :

- En 2006, les migrants ont signé la **convention d'objectifs** sur le désenclavement avec le maire de Villetaneuse. Ils sont mandatés par le maire comme **en ambassadeurs** de Koniakary en France.

- Les migrants ne sont pas mentionnés spécifiquement dans la convention de partenariat.

- Ils apparaissent par la suite dans les **conventions de projets spécifiques**.



### 1.5. Suivi :

- En France, c'est le comité technique, dont des migrants font partie, qui suit les projets.

L'évaluation de la coopération est prévue pour l'anniversaire de ses trois ans, en juin 2009.

### 1.4. Mise en œuvre :

- Une dizaine de migrants prennent part aux réunions du comité technique pour le co-développement.

- Ils s'investissent dans les événements qui font connaître la coopération ici, et dans les projets menés, ici et là-bas.

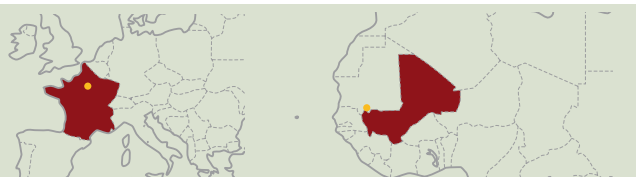
### 1.3 : Financement

Ex. ponctuel : dans le cadre du projet de maraîchage, l'association des migrants s'est portée volontaire pour participer financièrement à une partie du projet

### LOCALISATION

En France : Villetaneuse (93).

Au Mali : Région de Kayes.



## 2. LE PROJET PARMIS LES ESPACES-TEMPS DES MIGRATIONS

### 2.1. Les temps des migrations face au temps du développement des territoires

- Les 2 familles originaires de Koniakary résident à Villetaneuse depuis plus de 10 ans. Elles participent activement à la **vie associative de la ville**. Elles ont pris contact avec la municipalité par le biais des 2 médiateurs, impliqués depuis ce moment dans la coopération.
- Le **pôle relations internationales** de la mairie de Villetaneuse a été créé en janvier 2007 : le lien entre plusieurs territoires est rendu de plus en plus visible et opérationnel, sur le temps long.
- Lorsque les ressortissants de Koniakary voyagent entre les deux territoires, ils font **circuler des informations, des documents sur et pour la coopération**. Les missions des acteurs de Villetaneuse facilitent cette circulation.

### 2.2. La coopération dans l'espace de la mobilité

#### Territoires d'origine :

La commune de Koniakary.

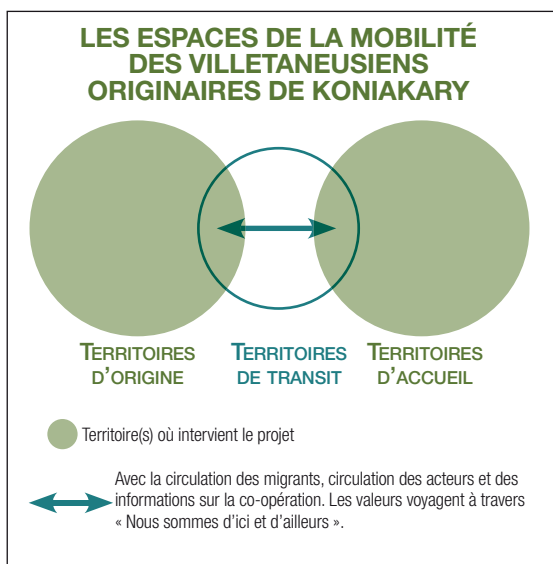
C'est l'espace au centre du projet

- Dans le cadre de la coopération, les migrants prennent part activement au processus de concertation pour le développement local du territoire de Koniakary :

- Rencontres avec le maire lors de leurs séjours
- Echanges avec les associations sur place, notamment celles de femmes.

- Les migrants ont apporté au développement de Koniakary une plus-value :

- politique : signature de la convention pour le désenclavement
- financière : apport ponctuel pour le projet de maraîchage
- par leurs compétences : transmission de savoir-faire associatifs aux enfants nés en France dans le cadre d'un projet de bibliothèque.



#### Territoires d'accueil :

Villetaneuse + Ile-de-France (notamment l'Hajj-les-Roses, Villejuif, Le Pré Saint Gervais...)

La co-opération met en avant le co-, le travail en commun pour le développement réciproque des deux territoires. A Villetaneuse, une implication de la population dans la vie locale participe au **développement social**. Les migrants y apportent :

- Leur temps et leur énergie dans la **réalisation d'événements** pour faire connaître le **partenariat** auquel ils contribuent, ainsi que leur pays d'origine ici.

- Leur capacité à ouvrir la dynamique coopérative à **d'autres Villetaneusiens**, non originaires de Koniakary. Ex : spectacle qui valorise les danses traditionnelles d'Afrique de l'Ouest pendant la fête de la ville.

- De même, leur capacité à ouvrir la coopération à **d'autres territoires en Ile-de-France**, où d'autres personnes originaires de Koniakary résident.

#### Territoires de transit :

Bamako

La coopération travaille avec l'association Enndam Diombuxu de Bamako (siège social de l'association dans le monde), les informations leur sont relayées.

Les migrants installés dans la capitale malienne s'occupent par exemple de l'**accueil des délégations françaises** à leur arrivée dans le pays.

## SYNTHÈSE

Les migrants dans la coopération pour le développement des deux territoires s'impliquent :

- **politiquement lorsqu'ils sont ambassadeurs**,
- **dans la constitution de partenariats à l'échelle de Villetaneuse et à celle de l'Ile-de-France**,
- **et plus récemment dans la promotion de l'échange de valeurs et cultures, pour la cohésion sociale et un meilleur vivre-ensemble.**

La co-opération valorise le **rôle des migrants en tant que parties prenantes essentielles de l'élaboration des projets, à la fois ici et là-bas. Elle met en avant leur identité multiple, à la fois « d'ici et d'ailleurs ».**

#### DOCUMENTS CONSULTÉS SUR LE PROJET :

Document projet « Nous sommes d'ici et d'ailleurs », un point sur la coopération, rapport d'activités Paidel-Educoddev 2006-2008 (GRDR).

#### PERSONNE RESSOURCE :

Sabrina Cortes, 01.49.40.76.28, [sabrina.cortes@mairie-villetaneuse.fr](mailto:sabrina.cortes@mairie-villetaneuse.fr)

### LE PROJET « NOUS SOMMES D'ICI ET D'AILLEURS », 2008-2009

Partenaires du projet : Enndam Diombuxu, Acsé, CG 93, GRDR.

- La coopération dans le domaine **culturel** s'est traduite par une **exposition de photographies et de textes**, qui mettent en scène des femmes vivant sur les deux territoires et leurs perceptions du bonheur. Déjà exposée à Villetaneuse, elle a interpellé les migrants, qui n'avaient pas participé à sa création : **des citations en bambara dans Villetaneuse !**

- Perspectives pour les migrants :

- Les migrants souhaitent s'impliquer dans l'accueil des **femmes** maliennes venues en France dans le cadre du projet, et dans l'accompagnement des femmes françaises en voyage au Mali.

- La 2<sup>e</sup> exposition concernera les **hommes** : un migrant s'est porté volontaire pour un portrait.

- Perspectives là-bas : après traduction d'une partie de l'exposition, la municipalité de Koniakary souhaite s'approprier le projet en le reliant à un **projet touristique**, en cours.

- Perspectives ici : l'exposition a été présentée à toute la population, les portraits locaux font écho à l'international : « **L'Afrique paraît plus proche** ». La mairie a choisi le projet pour publier ses vœux 2009 : il est rendu visible auprès de tous ses partenaires.