

LA FEDERATION DES ASSOCIATIONS DE FIGUIG MAROC EN FRANCE (FAF-MF)

Une expérience de développement local au Maroc



Immigration Développement Démocratie



La fédération est constituée d'associations de migrants en provenance de la province de Figuij au Maroc, résidant en France. Il s'agit de migrations internationales Sud-Nord. La fédération fait partie du réseau IDD, Immigration Développement Démocratie, réseau d'associations issues de l'immigration marocaine en France. Elle travaille aussi avec les autres associations de ressortissants Figuiji, notamment en interne au Maroc.

QUELQUES DONNÉES SUR LA FÉDÉRATION...

Création :
2001

Initiateurs :

6 associations de ressortissants de Figuij + des individus, regroupés en interlocuteur unique au moment de constituer une coopération décentralisée avec le Conseil Général de Seine-Saint-Denis.

Bénéficiaires :

Ressortissants (7 000 personnes rien qu'en Ile de France) et habitants de la province de Figuij (12 700 pers).

Objectifs :

Mise en commun des objectifs des associations, à savoir :

- Encourager toute amélioration de l'infrastructure médicale de Figuij ;
- Organiser des voyages et découvertes ;
- Promouvoir le rôle social de la femme (santé, éducation, etc.) ;
- Créer entreprises et emplois pour maintenir un tissu social viable à Figuij.

Activités :

- Formation : informatique, agriculture, animation culturelle, création d'entreprises et création d'espaces verts (pour les jeunes)
- Démocratie locale : formation des élus locaux dans le cadre de la coopération décentralisée
- Agriculture : économie d'eau, méthodes d'agriculture
- Eau : assainissement d'une partie de Figuij
- Echanges scolaires, chantiers internationaux pour les jeunes

Partenaires :

Conseil général de Seine-Saint-Denis, municipalité de Figuij, IDD
Dont bailleurs : ressortissants, CG 93

RÔLE :

- Au-delà des objectifs déclarés en préfecture, la fédération permet aux associations qui la composent d'**échanger** sur leurs pratiques et projet, de **se rassembler en interlocuteur unique** pour constituer des partenariats, de **faire connaître** les dynamiques de développement insufflées par et pour les Figuiji.
- Elle fait écho à la Fédération des Associations pour le Développement de la province de Figuij (FADEF) à Figuij même, créée en 1998.

1. LES MOBILITÉS DANS L'HISTOIRE DE LA FÉDÉRATION

Les temps des migrations face au temps des initiatives de développement

- La province de Figuij connaît une **tradition d'émigration** depuis le XIXe siècle, d'abord pour du commerce en Algérie toute proche, comme la capacité agri- et horticole de l'oasis est limitée. Les mouvements vers la France datent des années 1950, permettent de **désengorger l'oasis**. Actuellement, les ressortissants et parfois leurs familles se situent au Canada, Etats-Unis, Japon, En Hollande, Allemagne, Espagne, Italie... et « dans l'espace » (NASA) !
- Les remises des Figuiji en migration constituent aujourd'hui la **principale source de revenus de l'oasis**. Le « mythe de l'émigration » est très ancré chez les jeunes, qui partent avant de se marier, la **population se féminise** sans toujours avoir d'attaches familiales à l'extérieur. Par ailleurs, des **populations nomades** de la zone se sédentarisent à Figuij : la province est aussi territoire d'immigration.
- Les ressortissants à l'extérieur se mobilisent depuis toujours pour faire de leur espace d'origine / d'origine de leurs parents « un lieu de vie, non un musée ». La **création d'associations**, informelles depuis les années 50, formelles en France depuis 1981, permet d'avoir des ambitions plus larges pour le développement de la province de Figuij. Des individus et leurs familles, les associations permettent de passer à une solidarité par ksar (village fortifié), puis entre les ksour et dans **tous les domaines, de la santé, éducation, religion, aux activités plus récentes génératrices de revenus, tourisme, commerce équitable**. La fédération rassemble des initiatives portées par les associations dans la durée.
- Pendant les années 2000, se fédérer devient une réalité officielle, afin de pouvoir établir un **partenariat de coopération décentralisée** entre la province et le département français de Seine-Saint-Denis. A l'initiative de la coopération, on retrouve un migrant de la ville de Stains. La fédération devient un interlocuteur et un **acteur privilégié** de cette coopération internationale.



DOCUMENTS CONSULTABLES SUR LE PROJET :

Documents de plusieurs projets, de la coopération décentralisée avec la Seine-Saint-Denis, plaquettes de présentations d'associations membres.
www.fafef.org

PERSONNE RESSOURCE :

Abderrahmane Benkerroum :
abenkerroum@groupama-pvl.fr

2. LES INITIATIVES DE LA FÉDÉRATION PARMIS LES ESPACES DES MIGRATIONS

Les projets de la fédération dans l'espace de la mobilité

- Les projets de la fédération sont toujours présentés comme faisant partie d'un tout, inscrits dans un **réseau des acteurs Figuigui qui s'étend sur plusieurs espaces** : Figuig, la France, les autres pays d'immigration, les autres provinces du Maroc... La **coordination** et la concertation ne sont pas toujours évidentes étant donné le foisonnement d'initiatives par-delà les distances géographiques.
- La fédération établit des liens à **toutes les échelles géographiques** concernées de près ou de plus loin par Figuig : des ksour à la province, des villes (Stains) aux départements (Seine-Saint-Denis), et entre diasporas à l'échelle des pays (réseau IDD).

Territoires d'origine :

Les 7 ksour de Figuig.

Quelques secteurs de mobilisation des associations :

- Un territoire à désenclaver :
 - Zone saharienne désertique avec un effet frontière depuis la décolonisation
 - Peu touristique pour le Maroc
- Acheminement de 3 bus pour désenclaver les ksour (FAF-MF)

- Projet de tourisme pour l'ouverture, création de chambres d'hôtes.

La fédération rencontre le PNUD, le département architecture de l'université de Paris VII pour en parler.

- Les spécificités oasiennes à valoriser :
 - Problème d'acheminement de l'eau, la province étant en aval de bassin versant : sécheresse.
 - Le triplement de la population l'été lorsque les migrants reviennent, notamment ses conséquences environnementales (eau, ressources...).

- Replantation de palmiers doum pour l'alimentation et l'exportation (association Zousfana), plantation de pourghère.

- Instauration de panneaux solaires (association Zousfana), travail sur les biocarburants

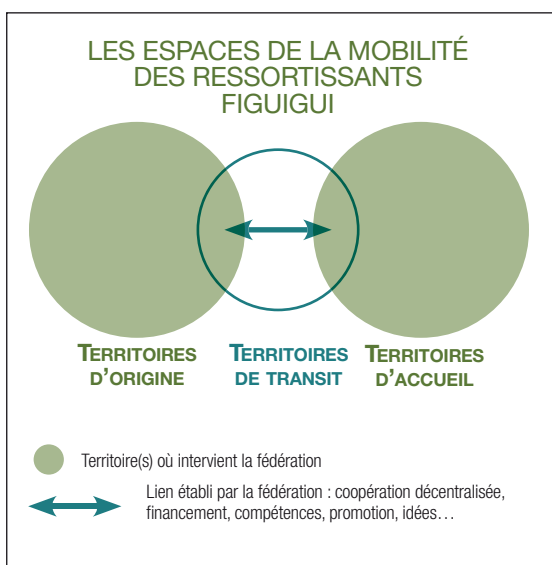
- Les effets démographiques des migrations :
 - Nombreuses femmes sur place, qui n'ont pas forcément de proches en migration
 - La diminution du nombre d'habitants en général

- Projet de commerce équitable pour créer des activités génératrices de revenus pour les femmes (savon...). Travail avec les coopératives. La fédération cherche des partenaires financiers en France, des correspondants pour le réseau de commercialisation.

- Construction et fonctionnement de crèches (association Almostaqbal)

- Forums sur la santé pour de la prévention, avec la mobilisation des diasporas médicales qualifiées de Figuig sur plusieurs territoires + des femmes de la FAF-MF.

- Assainissement. La fédération cherche des financements, la coopération décentralisée est impliquée.



Quelques résultats de la mobilisation générale pour Figuig :

- Taux de scolarisation et d'alphabétisation parmi les plus élevés du Maroc
- 1000 touristes par an en 5-6 ans.
- 1 ksar entièrement pourvu en réseau d'assainissement
- Mise en place de cliniques avec emploi ponctuel de ressortissants bénévoles.
- Mise en place d'un réseau informatique actualisé (association Almostaqbal)

Territoires de transit :

- Ils ne sont pas appréhendés en tant que tel par la fédération. Figuig a été un point de passage avant l'instauration de la frontière Maroc-Algérie.
- Par ailleurs, les routes empruntées par les Figuigui en migration ne sont pas évoquées.

Territoires d'accueil :

France, région parisienne, villes dans le département de la Seine-Saint-Denis (notamment Stains, Sevran, Bobigny, la Courneuve...)

Quelques activités ici :

La fédération comme caisse de résonance des projets des associations :

- Communication et promotion :
 - Commerce équitable : diffusion de la pâte de datte « façon barre de mars », du beurre rance, des teintures naturelles.

- Mise en lumière des valeurs culturelles et des événements à Figuig : organisation d'événements festifs et de débats (ex : association le palmier de Sevran), semaine culturelle sur l'oasis, le Maroc.

- Implication dans les partenariats avec des structures en France :

- Coopération décentralisée, réunions mensuelles - par rapport au logement des nomades nouvellement arrivés à Figuig, amorce de partenariat avec la fondation Abbé Pierre.

- Visibilité de Figuig dans des réseaux comme IDD, le FORIM, Léo Lagrange.....

- Lien avec des étudiants et professeurs (Tours, professeurs de yoga à Orléans en recherche de lieux « zen » pour des stages...), échanges entre collèges de Stains et de Figuig (association Hassania).

- Initiatives de rassemblement de la communauté Figuigui sur les territoires d'accueil
 - intergénérationnel, organisation de tournois de football, appui aux groupes de musique des enfants de Figuigui.



SYNTHÈSE

Le rôle des migrants de la FAF-MF dans le développement de Figuig : il se décline en plus-value financière, partenariale, en compétences et en plaidoyer via la promotion culturelle et environnementale du territoire. Le développement auquel ils participent est véritablement holistique : dans tous les domaines et dans la durée. Les migrants participent à l'innovation, ils s'investissent par exemple dans le commerce équitable actuellement. Malgré la distance, ils se mobilisent suivant une logique diasporique, revendiquent leur identité multiple de Figuigui et franciliens.

La fédération des associations valorise leur rôle car elle leur donne plus de poids auprès des partenaires, plus de visibilité ici et là-bas, et qu'elle s'inscrit dans leurs initiatives à long terme.