

PROGRAMME D'APPUI AUX PORTEURS DE PROJETS ECONOMIQUES (PAPPE) PROGRAMME DE PROMOTION SOCIO-PROFESSIONNELLE DES MIGRANTS (PPSPM)

Le programme a formé, suivi et renforcé les compétences des migrants **porteurs de projets économiques, à l'échelle individuelle ou familiale**, originaires de toute l'Afrique. Leurs projets, impulsés par l'épargne collectée au cours des parcours migratoires, se veulent générateurs de revenus – de type micro-entreprises artisanales, agricoles, import-export – et ont pour objectif de **créer de l'activité** sur les territoires d'origine afin de permettre aux familles de **vivre de manière autonome**. Projets de retour et/ou de réinsertion professionnelle ? Investissement à distance ? Sur quinze années, le programme a évolué, et même changé de nom, et est en mesure de suivre les porteurs de projets économiques en France. Il met en avant les **critères socioprofessionnels d'évaluation de l'impact** de ce type d'accompagnement sur les territoires d'accueil.

QUELQUES DONNÉES SUR LE PROJET...

Durée :

1991 : Début de l'accueil au GRDR – 1994 : PAPPE, Axe spécifique pour les porteurs de projet de réinsertion (accompagnement individuel et formations) – 2004 : PPSPM, Mise en avant de l'axe promotion sociale et professionnelle des migrants sur les territoires de vie.

Initiateurs :

GRDR, CCFD.

Bénéficiaires :

Près de 1 000 porteurs de projet ont été accompagnés, originaires d'Afrique de l'ouest (72 %) ou d'autres pays d'Afrique (25 %) et vivant en région Ile de France (93 %), plus particulièrement à Paris (28 %) et en Seine Saint-Denis (28 %).

Objectif :

Accompagner les migrants, porteurs de projets économiques en France et/ou en Afrique afin de développer les activités génératrices de revenus, créatrices d'emplois et d'assurer leur promotion sociale et professionnelle.

Activités :

- Accueil des porteurs de projets / Appui – Conseil individualisé
- Animations thématiques (sur une activité particulière)
- Cours du soir (sensibilisation à la création et à la gestion d'une activité économique)
- Formations longues, Stages (jusqu'en 2003) : techniques agricoles, artisanales...
- Mise en réseau : Groupe d'Appui à la Micro Entreprise (GAME), appui à la création d'IEM

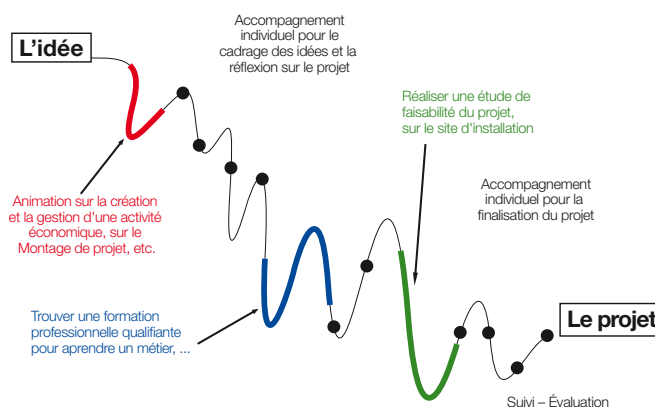
Partenaires :

Financiers : FAS/FASILD/ACSE, DPM, MAEE, CCFD, Fondation Michelham, Région Ile de France, Mairie de Paris.

Techniques : Groupe d'Appui à la Micro-Entreprise (à partir de 1996), Programme Migrants et Initiatives Economiques (à partir de 2001) – Asso. IEM : Initiatives Economiques des Migrants (idée en juin 2005), ANPE, dispositifs FSP Codev...

1. LES MOBILITÉS DANS LA LOGIQUE DU CYCLE DU PROJET

Le GRDR a fait en 2008 le bilan de 15 années d'accompagnement individuel sur la thématique « entrepreneuriat individuel » : impacts positifs des parcours migratoires, contraintes identifiées... Un nouveau projet a été élaboré, fondé sur les dynamiques positives du PAPPE-PPSPM, dénommé Programme d'Appui aux Co-Développement Economique. Le GRDR assure la maîtrise d'œuvre de ces projets.



Cycle de projet

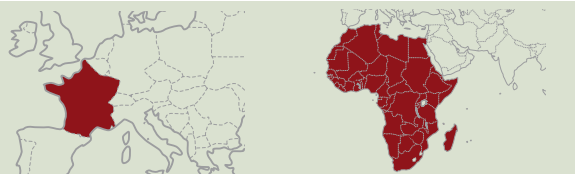
A travers l'accompagnement des projets individuels, le GRDR identifie à chacune des étapes du montage de projet **les plus-values** (épargne, savoirs, savoir-faire, maillage d'acteurs, etc.) et **les contraintes** (distance, pressions sociales et familiales, accès aux crédits, fonds de garantie, suivi-évaluation, durabilité...) inhérents aux différents parcours migratoires.

Difficultés. Difficile suivi-évaluation le long du cycle de projet :

- 1°) Qui porte le dossier (ici ou là-bas) ?
- 2°) Qui fait l'étude de faisabilité ?
- 3°) Où trouver les financements ?
- 4°) Comment est réalisé, suivi le projet ? (contractualisation avec opérateur local ?)
- 5°) Quelle évaluation possible à terme et à moyen terme ?

La mobilité est abordée à toutes les étapes et renforcée dans ce qu'elle peut produire comme atouts !

LOCALISATION



2. LE PROJET PARMIS LES ESPACES-TEMPS DES MIGRATIONS

2.1. Les temps des migrations face au temps du projet de développement

Les temps de la mobilité conditionnent les temps de la formation professionnelle et de la capacité d'épargne et freinent ceux de l'accès aux crédits bancaires (quasiment impossible à obtenir là-bas quand le porteur est ici, ni ici quand le projet est là-bas). La distance est aussi une véritable contrainte : la migration fige les mémoires et la gestion du cycle de projet à distance en est rendue plus compliquée à chaque étape (maîtrises d'ouvrage et d'oeuvre, étude de faisabilité, financements, suivi-évaluation).

Le « mythe du migrant entrepreneur » doit être déconstruit afin de l'aborder sous l'angle de l'efficacité (rapport entre l'impact du projet et le coût d'accompagnement) des ONG structures d'appui et de la pertinence des projets accompagnés (méconnaissance des marchés et des filières économiques porteuses à mettre en relation avec les secteurs d'investissements pressentis par les migrants, profils des porteurs de projet).

2.2. Le projet dans l'espace de la mobilité

Territoires d'origine :

Afrique : Afrique de l'Ouest, autres...

Où les projets sont mis en oeuvre.

Contexte : Mauvaise connaissance des filières économiques porteuses, pas d'accès au crédit, des systèmes de caisse d'épargne-crédit encore fragiles et peu connus.

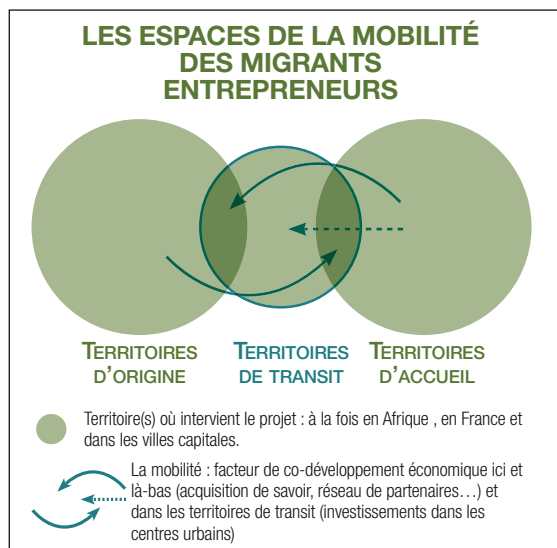
Projets des migrants :

- Rare valorisation des compétences (savoirs, savoir-faire) des migrants qui sont retournés au pays.

- Fragilité économique des porteurs de projets à distance (surtout des profils d'origine rurale, à faible qualification, devenus ouvrier en France).

- Des petits projets de « micro-entreprise » unipersonnelle et à vocation de subsistance (survie de la famille ou autonomisation).

Des études « filières » et « prospectives à 15 ans » sont à mener sur les territoires du Sud en impliquant tant que possible les migrants aux différentes étapes.



Territoire d'accueil :

Ile-de-France : Paris, Seine-St-Denis...

Où s'élabore la conception, la recherche de financement...

Contexte :

Paupérisation des populations migrantes, logique d'exclusion sociale et insolvabilité. Certaines idées de projets « là-bas » sont clairement des ballons d'oxygène dont la vocation est de sortir la tête de l'eau (approche méthodologique qui permet indirectement de retrouver un travail, obtenir un logement...).

Projets des migrants ici :

- Des projets en liens avec « là-bas » (restauration spécifique, boutique de vêtement avec tissus du Sud, import-export, commerce équitable).

- Un accès au crédit difficile.

- Des projets à espérance de vie variable (suivi difficile).

- Une association de porteurs de projets a été créée en 2007 : IEM.

Territoires de transit :

Près de **40 % des projets accompagnés au Mali** l'ont été à Bamako et **25 % au Sénégal** à Dakar (petit commerce, atelier mécanique, import-export, nouvelles technologies).

Les grands centres urbains sont un gage d'équilibre entre une offre incertaine et la garantie d'une demande plus importante : un projet de co-développement économique a statistiquement davantage de chances de marcher en ville.

SYNTHÈSE

Déconnecté des questions de l'aide au retour au pays, l'accompagnement des projets économiques des migrants entrepreneurs met l'accent sur l'importance de la mobilité des hommes, des savoirs, des moyens techniques et financiers dans la réussite de ces projets : « Un projet économique nécessite au moins trois allers-retours avant de pouvoir aboutir ! » (un porteur de projet).

Inverser la dynamique. Le Programme d'appui au Co-développement Economique (PACE) cible la nécessaire connexion entre les initiatives économiques des régions d'origine et le potentiel d'investissement de la migration (entrepreneurs, financeurs, réseaux qualifiés) afin de soutenir l'essor des secteurs productifs générateurs de richesse et de développement économique durable (identification de projets à forte plus-value économique).

L'association I.E.M.

Initiative Economiques des Migrants

« Au service des migrants, porteurs de projets économiques et des entrepreneurs »

■ Association de loi 1901

■ Créée en mars 2007 (soutient : GRDR et Fonds Social Européen)

■ Objectif : Animer un lieu d'échanges de savoir et de savoir-faire dans l'ingénierie de projets de co-développement économique.

■ Activités : Conseil, orientation, formation, base de données, espace d'échanges thématiques et géographiques.

■ Site : www.iem-asso.fr

■ Courriel : iem-asso@yahoo.fr

■ Contacts : Malick DIOP (président)

■ Réseau : Membre du GAME

DOCUMENTS CONSULTABLES SUR LE PROJET :

- Guide : « Se réinstaller et entreprendre au pays », PS-Eau-Game, Edition 1999, réédition 2005 - 94 p.
- Documents de synthèse de 15 ans d'accompagnement Pappé-Ppspm, modules de formation (disponibles au GRDR)
- Etudes : Les investissements économiques des migrants dans leur pays d'origine – Rencontre avec 20 entrepreneurs (S. Yatéra, M. Timéra, O. Kaba, 16 p. Août 2000) – Pratiques et politiques d'aide au retour au niveau européen – Analyse de la situation française (O. Kaba et E. Force, 51 p, Novembre 2002).
- Site et plaquette de présentation du GAME : http://www.pseau.org/pmie/partenaires/men_game.htm.

PERSONNES RESSOURCES :

mathieu.lafrechoux@grdr.org ; nafissa.hamadi@grdr.org