

# L'expertise de 15 associations professionnelles pour un développement durable



# UN RÉSEAU DE COMPLÉMENTARITÉS



Agriculture, agroécologie,  
développement rural



Climat et énergies  
renouvelables



Eau, assainissement,  
déchets



Citoyenneté, droits, genre,  
jeunesses



Microfinance et  
entreprenariat



Villes et développement  
urbain



Education, formation,  
insertion



Santé, nutrition,  
protection sociale

# L'ACTION DU G/



**Mutualiser** des outils, des expériences et des méthodes



**Capitaliser** des savoirs et des savoir-faire



**Promouvoir** des pratiques et méthodes efficaces et pertinentes



**Faire évoluer** les pratiques et politiques de développement

# L'Initiative Fleuve Sénégal



## Un socle commun, des approches partagées

- 1) Un ancrage durable et des interventions dans la Vallée du Fleuve depuis plus de 30 ans
- 2) Un dense réseau d'acteurs locaux avec qui elles collaborent (institutionnels, collectivités territoriales, OSC, etc.)
- 3) Des approches privilégiant des entrées territoriales et intégrées cherchant à prendre en compte les spécificités des contextes d'intervention, l'analyse des jeux d'acteurs, etc.

GRET

**Ces 6 organisations ont souhaité animer un réseau, l'IFS - Initiative Fleuve Sénégal - afin de mutualiser, renforcer et améliorer leurs interventions dans le bassin du fleuve Sénégal.**



# TRAVERSES 50

Quelles synergies d'intervention  
dans le bassin du fleuve Sénégal





# La démarche de la Traverse 50 capitaliser pour renforcer les partenariats et mettre en œuvre un plaidoyer

Une logique hors projet pour amorcer une démarche commune de plaidoyer basée sur les enjeux du développement du BFS

- ❑ Quelle complémentarité entre nos actions thématiques et géographiques et comment fédérer nos organisations et nos partenaires autour d'objectifs communs ? Quelles solutions pour lever les difficultés identifiées ? Comment bâtir un nouveau modèle pour travailler ensemble ? sommes-nous capables de le mettre en œuvre ? Etant chacun une tête de réseau, comment faire converger nos actions vers des dynamiques locales durables propices au changement d'échelle ?
- ❑ Comment mobiliser les acteurs locaux pour co-construire un marketing territorial du BFS ?
- ❑ Quelle dynamique de plaidoyer imaginer (intégrant la question des échelles et des multiples acteurs) pour construire des coopérations territoriales sur ce vaste bassin transfrontalier ?

**Etape 1** - Produire et partager un bilan des initiatives menées par les acteurs de l'IFS sur ce territoire à travers une lecture rétrospective de leurs interventions de ces dix dernières années

**Etape 2** - Tirer les grands enseignements de cet exercice capitalisation/bilan croisé et partage

**Etape 3** - Construire et déployer une stratégie de plaidoyer commun, original, adapté, visant à valoriser les spécificités et ressources des territoires du BFS auprès de la communauté des institutions publiques et des partenaires techniques et financiers.

# Cartes de référence du Bassin du fleuve Sénégal

**Le bassin du fleuve Sénégal** couvre une superficie totale de 344.000 Km<sup>2</sup>. Il comprend trois régions principales :  
Le Haut-Bassin,  
La Vallée et,  
Le Delta.

Un bassin de vie reparté sur 4 états, le Sénégal, le Mali, la Guinée et la Mauritanie



# Les grandes Caractéristique du BFS

**Similarité de situations socio- économiques, de modes de vie, d'habitants** : un bassin de vie commune mondialisé qui a recréé du sens au-delà des frontières issues du fait colonial.

**Une opportunité que d'avoir des partenaires stratégiques engagés sur un territoire commun** et partageant un certain mode opératoire d'intervention

**Un littoral devenu périphérie** avec perte des fonctions historiques, éloignement des capitales... **mais engagé dans divers processus de revitalisation**: territoire d'accueil, de transit avec une forte mobilité des biens et des personnes

**Un territoire en proie à des situations de transition**, de recomposition, de reconfiguration, d'innovations sociales mais peu étudiées

**Le BFS, un espace de coopération et de compétition** combinant enjeux locaux, transfrontaliers, sous régionaux et internationaux : territoires multi- situés appelant un partenariat inclusif

## Enjeux du BFS

- Une croissance démographique soutenue... Mais une répartition inégale sur l'ensemble de la zone ;
- Un territoire de mobilités - Un territoire carrefour ;
- Une croissance démographique soutenue ;
- Une économie dominée par l'élevage ;
- Concurrence spatiale, dégradation des ressources naturelles : le paradoxe de l'élevage dans le BFS ;
- L'agriculture pilier du secteur primaire ;
- La pêche, un secteur en péril ;
- Un secteur minier en expansion ;
- Un tissu industriel faible ;
- Une région peu valorisée et en proie à l'insécurité alimentaire ;
- Un processus de décentralisation en marche ;
- Une société dominée par un modèle patriarcal ;
- La diaspora : acteur de développement local du BFS.



# Comment les acteurs du GI sont-ils intervenus dans le BFS ces 10 dernières années ?

## Production de données

Compilées dans une base de données, les informations liées à ces initiatives ont été traduites sous la forme de cartes, graphiques et analyses.

En 10 ans, de 2010 à 2020, les organisations membres de l'Initiative Fleuve Sénégal ont mis en œuvre

144 projets avec plus de 224 partenaires dans 422 communes des 4 pays du Bassin du fleuve Sénégal :

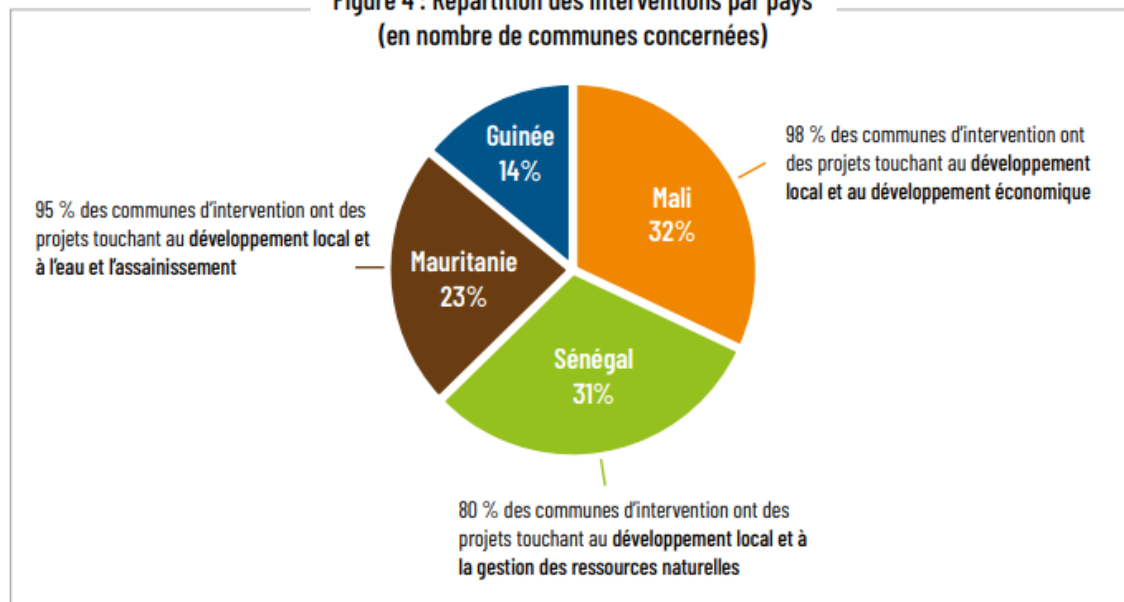
Au Sénégal : 129 communes

Au Mali : 124 communes

En Mauritanie : 99 communes

En Guinée : 60 communes

Figure 4 : Répartition des interventions par pays (en nombre de communes concernées)

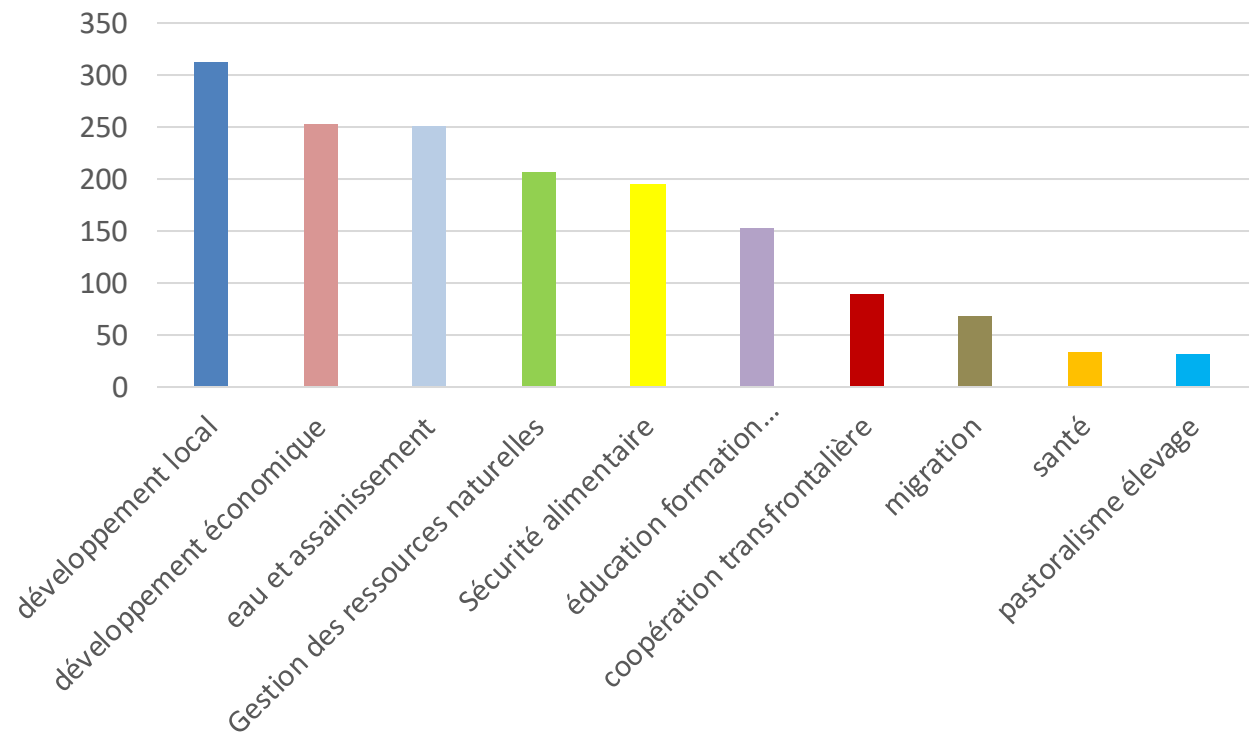


## Au sujet des thématiques d'intervention

### Constats :

Le développement local est la thématique centrale de nos interventions ; confirmé aussi à travers une lecture des thématiques par projet (les 143 projets présentés par les acteurs GI ont tous **utilisé l'entrée développement local**)

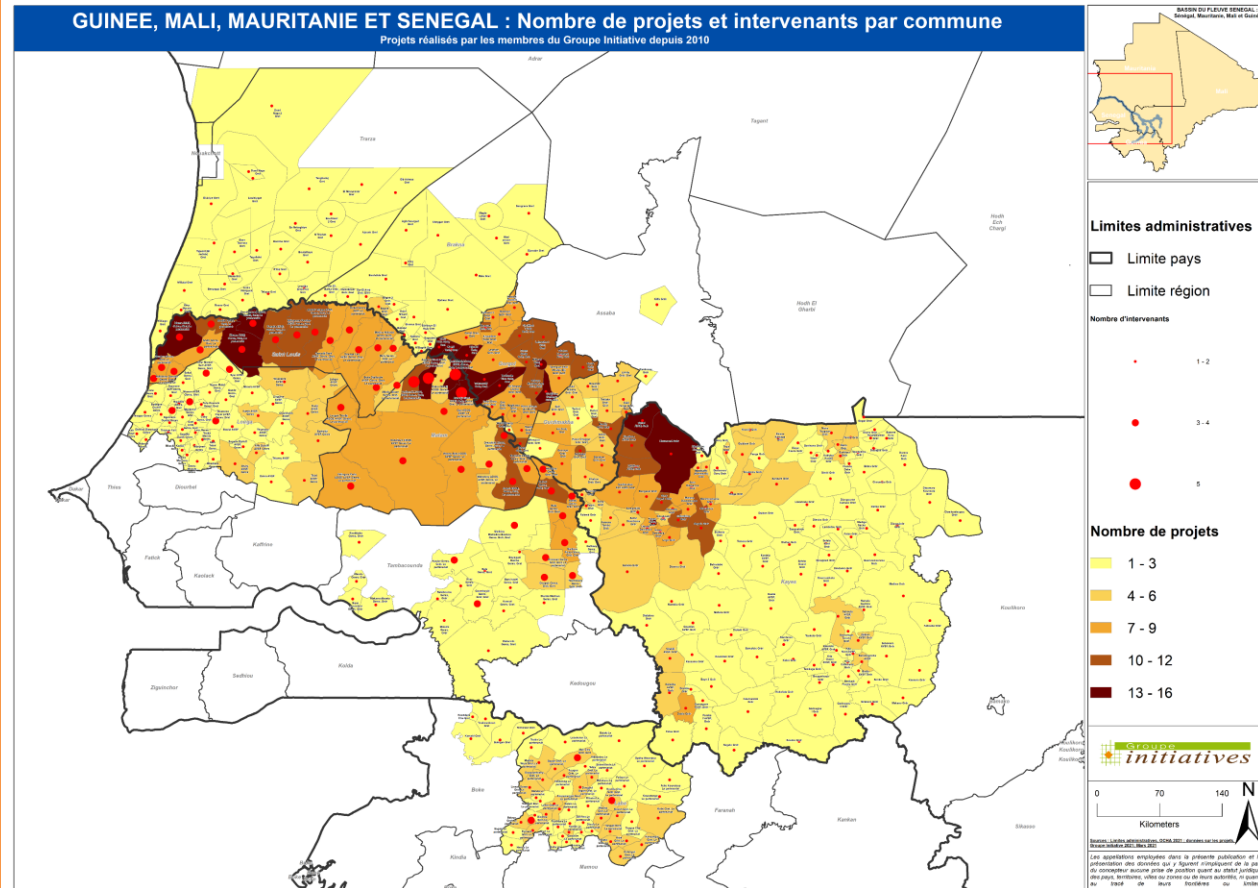
Thématiques d'intervention / communes



## Au sujet des territoires

### Constats :

- Concentration des interventions des 6 organisations dans le 1<sup>er</sup> cercle géographique du BFS
  - Présence des 6 organisations au Sénégal
  - Zone de concentration converge avec les zones à forte densité démographique du BFS
  - Côté Sénégal, correspond aussi aux zones les moins enclavées (Route Nationale, bord de fleuve)
- Quid sur les zones de moins forte concentration d'interventions ? (ex Ferlo ?) Zones de moins grande opportunité d'intervention (pas prioritaire dans les politiques publiques ? Moins de financements bailleurs ? Moins de présence de partenaires locaux ?)**



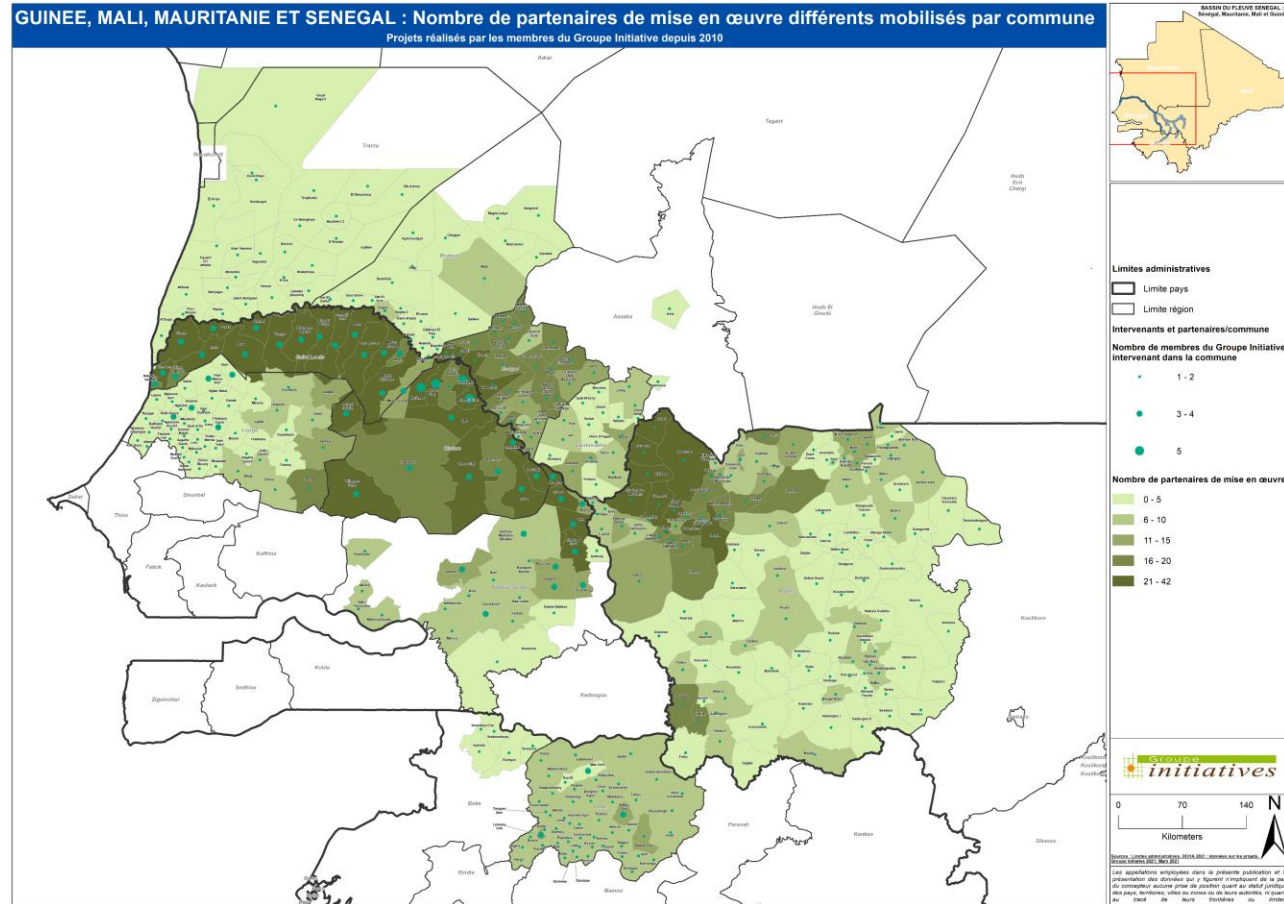
# Au niveau des partenaires

**Constats :** Tous les 144 projets ont au moins 1 partenaire recensé, et au maximum 8 partenaires.

La médiane se situe entre 2 et 3 partenaires par projet.

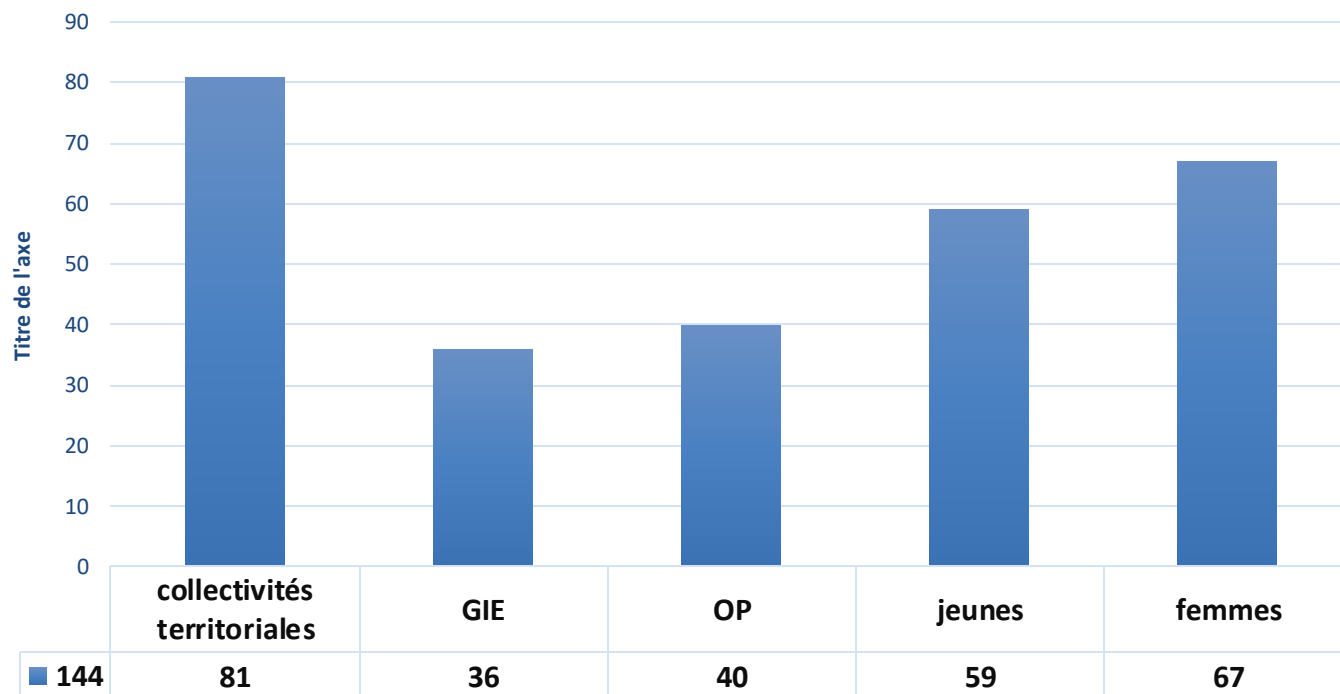
**Capacités de réseau : 225 partenaires recensés, à dominance partenaires institutionnels**

- 26 organisations paysannes partenaires
- 59 organisations de la société civile



## Les public(s) cible(s) » visés par les projets

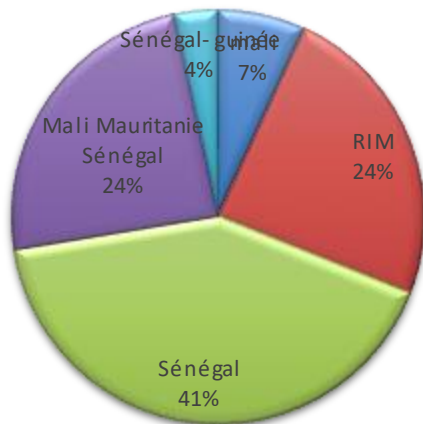
Sur 144 projets, nombre de projets selon les cibles principales touchées



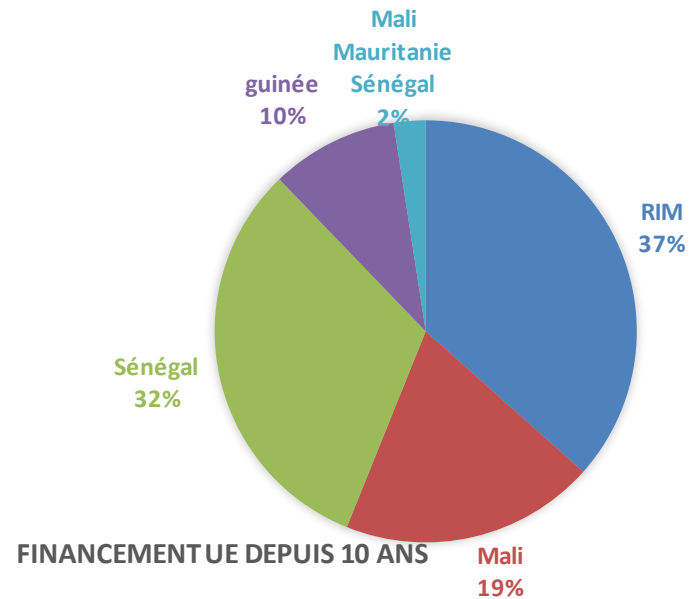
→ La décentralisation reste un cadre d'action pertinent pour nos actions

# Projets subventionnés des membres de l'IFS/ GI par AFD par depuis 10 ans: 29 projets Par l' UE par les membres du GI depuis 10 ans: 41 projets

financement AFD depuis 10 ans



■ mali ■ RIM ■ Sénégal ■ Mali Mauritania Sénégal ■ Sénégal- guinée



FINANCEMENT UE DEPUIS 10 ANS

Mali 19%



## Recommandations à l'attention des membres de l'IFS

- **Sortir des logiques de projet** → Il faudrait parvenir à se dégager du temps pour partager l'information ; mieux partager les productions faites, les résultats mais avant **tout systématiser le partage d'expériences**.
- **Difficultés à mettre en œuvre des projets transfrontaliers.**
  - La démarche GI/IFS pousse à interroger les acteurs GI sur leurs démarches respectives. Qu'est-ce qu'on parvient à gérer à l'échelle projet ? **Qu'est ce qui enrichirait nos approches en sortant de notre approche institutionnelle ?** Quels sont les angles morts que l'on n'arrive pas à gérer dans le cadre de nos projets. **Comment mettre en place le dialogue institutionnel et la plus-value d'avoir une approche mutuelle membre GI ?**
  - L'un des enjeux dans le BFS est pour les **acteurs du GI d'être en capacité de travailler en complémentarité thématique et géographique et à des échelles plus grandes**. Cela passe par **un plaidoyer commun autour de priorités territoriales concertées avec les acteurs locaux dont particulièrement les CT et les faitières pour permettre d'influer auprès des Etats et des partenaires techniques et financiers (bailleurs de fonds)**.
  - Il ne s'agit pas pour les acteurs GI de créer des cadres mais de s'insérer dans des cadres existants → positionnement : **l'IFS est un collectif d'acteurs qui participent, qui donnent de la matière, apportent une réflexion supplémentaire hors logique projet.**

# « Enjeux et défis sur le bassin du fleuve Sénégal : mettons en œuvre nos priorités ! »

Bakel 12, 13 et 14 octobre 2021

A Bakel, 110 acteurs de 3 pays du Bassin du fleuve Sénégal (collectivités territoriales, agences déconcentrées, organismes de la société civile et partenaires financiers et opérationnels) se sont réunis durant 3 jours afin de faire **un bilan** sur les **enjeux** du BFS et présenter la **capitalisation** des initiatives menées en lien avec les OSC ces dix dernières années. Cette déclaration est issue de ces travaux.

Trois axes ont guidé les travaux de l'atelier : **Définir, Partager, Faire connaître.**

## DÉCLARATION DES ACTEURS DU BASSIN DU FLEUVE SÉNÉGAL À BAKEL



# Quels rôles de l'IFS auprès des acteurs ?

**1. L'information des communautés locales sur les programmes/projets les concernant :** comment faire remonter les attentes, problèmes... Le réseau des maires du Fleuve est un interlocuteur privilégié. Dans ce cadre l'IFS pourrait servir de catalyseur.

**2. La capitalisation sur les innovations technologiques et organisationnelles,** notamment celles identifiées par les membres du Gi dans le cadre de l'IFS : organisation communautaire, accès et gestion de l'eau, agroécologie, typha, gestion des transhumances, filière lait...

# ATELIER DE ROSSO, MAURITANIE

## 24 & 25 JANVIER 2023

### Enjeux et défis sur le bassin du fleuve Sénégal : mettons en oeuvre nos priorités

80 acteurs de 3 pays du Bassin du fleuve Sénégal (collectivités territoriales, services techniques déconcentrés, agences et institutions publiques, agences de l'eau, société civile et partenaires techniques et financiers).

Trois axes ont guidé les travaux de l'atelier :

- Savoir-faire, approche multi acteur, dialogue territorial, pérennité et appropriation de l'action**
- Redevabilité, citoyenneté, plaidoyer**
- Production de connaissance, diffusion, passage à l'échelle, diffusion d'action Impact, redevabilité, SE de l'action**



## Axe 1: Savoir-faire, approche multi acteur, dialogue territorial, pérennité et appropriation de l'action

Actions	Qui?	Echéance
-Augmenter la représentativité du RMBFS et la société civile dans le Comité de Bassin	RMBFS, Comité de Bassin, HC OMVS, IFS	Au plus tard au 1 <sup>er</sup> semestre 2024
-Des réunions périodiques du CCPD sont planifiées	OMVS	Fait
-Rencontres annuelles par sous-bassins	IFS/AEAG/OMVS/PSEAU	Oct 2023
-Vulgariser le SDAGE au niveau des collectivités	OMVS	D'ici fin 2023
-Mettre à jours les plans de développement en intégrant la Gire	Collectivités territoriales	
-Identifier les thématiques pertinentes d'échanges	OMVS/RMBFS/ IFS/SC avec appui pS-Eau/Sénégal	Fin 2023

## Axe 2: Redevabilité, citoyenneté, plaidoyer

Actions	Qui?	Echéance
<ul style="list-style-type: none"><li>-Inventaire et diagnostic des cadres de concertation et redynamisation</li><li>-Concertation avec les Etats membres de l'OMVS pour articuler les stratégies Gire avec celles de l'OMVS</li><li>-Formation des élus et techniciens des collectivités territoriales</li><li>-Appui aux cadres de concertation pour le démarrage</li><li>-Réflexion sur les mécanismes de financement et mobilisation de fonds</li><li>-Identification d'actions au niveau local dans les 4 pays</li></ul>	<p>CB-OMVS/IFS</p> <p>OMVS</p> <p>-OMVS/CT/RMBFS /Acteurs externes</p> <p>OMVS/RMBFS/IFS</p>	<p>2<sup>nd</sup> semestre 2024</p>



### Axe 3 : Production de connaissance, diffusion, passage à l'échelle, diffusion d'action Impact, redevabilité, SE de l'action

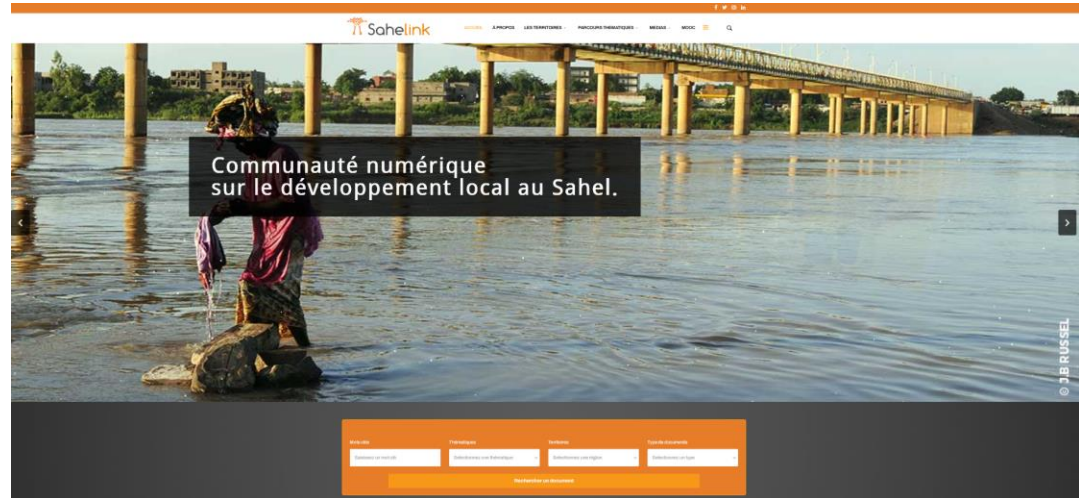
Actions	Qui?	Echéance
-Amélioration de la plateforme SaheLink (onglet « Gire ») et vulgarisation des données produites	IFS/OMVS	En continu, Bilan au 2 <sup>ème</sup> semestre 2023

### Axe 4: Redevabilité, Suivi-évaluation de l'action

Actions	Qui?	Echéance
-Impact, redevabilité et SE	IFS/OMVS	1 <sup>er</sup> sem 2024

**Production de  
connaissances /  
Diffusion  
/Passage à  
l'échelle /  
Diffusion d'action**

## Qu'est-ce que Sahelink?



<http://www.developpementlocal-sahel.org/>

Une plateforme numérique composée d'un centre de ressources en ligne, de comptes sur les réseaux sociaux et d'un blog et d'espaces connectés.

**Sahelink rend disponible pour les experts et les non experts, les expériences et les enseignements acquis par les acteurs locaux, les professionnels, les organisations internationales et les chercheurs sur le développement local au Sahel.**

Elle centralise et facilite le partage de connaissances à travers un ensemble d'outils numériques dynamiques

## I. Historique :

- 2010–2014: dans le cadre du PAIDEL-CT financé par l'AFD création du site internet du "développement local au Sahel" (DLS)
- 2015-2018: DLS devient "Sahelink" dans le cadre du programme "Gouvernance des Territoires" financé par l'AFD
- Depuis 2021: élargissement de la communauté "Sahelink" dans le cadre du projet MAVIL (financé par l'AFD) - dynamique IFS.

## II. Objectifs:

- Fournir un accès gratuit aux ressources dont ont besoin les acteurs du fleuve Sénégal, de manière simple et centralisée - notamment des outils d'aide à la prise de décision pour les décideurs locaux
- Améliorer les capacités des collectivités locales à produire et diffuser des connaissances sur leurs territoires
- Accompagner les dispositifs d'animation territoriale
- Animer un débat citoyen – contribuer à une offre de formation.

## III. Les enjeux

- Animer une démarche partenariale qui intègre l'ensemble des acteurs du BFS (Collectivités territoriales, OSC, universités, institutions, etc.)
- Elargir le champ de la documentation disponible
- Garantir la qualité et la neutralité des documents publiés (comité éditorial et comité scientifique)
- Faire connaître plus largement Sahelink (actions de communication et de promotion)

# Atelier de st louis

Comment mettre en oeuvre une dynamique territoriale de GIRE sur le bassin du Fleuve Sénégal

25 & 26 octobre 2023 Saint-Louis du Sénégal

➤ **Partager des expériences d'initiatives de concertation GIRE.**

Dans le cadre des orientations définies par le SDAGE de l'OMVS (2050) et les orientations du SATI (RMBFS).

Focus sur la situation de la Falémé.

Etat des lieux des dispositifs de concertation animés par les collectivités locales.

➤ **Retours d'expériences de projets en cours transfrontalier autour de la GIRE (PAGIE, SOGED...)**

➤ **Comment mettre en œuvre des initiatives transfrontalières GIRE ?**

Animation de Groupes de travaux

Comment adapter les cadres de concertation aux territoires

Quels modes de financements

Capitaliser et diffuser auprès des collectivités du BFS (émergence de projets)